



Toulouse
campus

Université
de Toulouse

EXTRAIT

Actualisation de la stratégie et de la programmation urbaine du
campus de Rangueil

PHASE 3 - Restitution et communication

FÉVRIER 2025



d'une ville à l'autre...

LULI...

L'usage des lieux

citec

idea

VRD

PHASE 2 - Actualisation du SDIA

SOMMAIRE

1 - LE SCHÉMA DIRECTEUR ET SES ACTIONS

- 1.1 - rappel de l'étude et du planning
- 1.2 - le schéma directeur
 - 1.2.1 - Synthèse Phase 1
 - 1.2.2 - Synthèse Phase 2 : Le schéma directeur
 - 1.2.3 - Synthèse Phase 2 : Rappel des actions transversales qui accompagnent ou s'inscrivent dans les périmètres structurants
- 1.3 - réalisation des fiches actions
- 1.4 - répartition des actions et des périmètres structurants

2 - LES FICHES ACTIONS

- 1.A Abords du CAP (voie3)
- 1.B Abords du RU Canal (voie 3)
- 1.C Avenue de Ranguetil
- 2.A Rue Hypatie (voie 10)
- 2.B Allée T. Despeyrous (voie 6)
- 2.C Allée H. Richard-Foy (voie 7)
- 2.D Cours R. Dieng-Kuntz (voie 16)
- 3.A Allées L. Lareng (voie 1 et 2)
- 3.B IUT Ponsan et Fac de Santé
- 3.C Allée des Platanes (voie 21)

3 - STRATÉGIE D'INTERVENTION : HIÉRARCHISER LES ACTIONS

- 3.1 - Coûts estimatifs
- 3.2 - Estimations financières par secteur

1 - Le schéma directeur et ses actions

1.1 - Rappel de l'étude et du planning

L'ACTUALISATION DU SCHÉMA DIRECTEUR : SDIA 2.0

En 2010, un **premier schéma directeur immobilier et d'aménagement (SDIA)** du campus avait été établi par OBRAS architectes.

Une dizaine d'années plus tard, à la demande de l'université fédérale et de Toulouse Campus, le schéma directeur du campus de Rangueil a fait l'objet d'une réactualisation en étroite association avec les acteurs du site.

Une **première phase** a permis de faire le bilan des opérations réalisées, de recenser et d'interpréter les nouvelles pratiques et espaces à enjeux.

Suite aux entretiens et ateliers de concertations, la **deuxième phase** de cette mission a donc actualisé le schéma directeur.

La stratégie alors proposée cherche à répondre à des enjeux adaptés à chaque échelle.

- **À l'échelle de la ville**, l'ambition est d'ouvrir le campus sur la ville en travaillant des frontières « poreuses », en valorisant les points d'entrée majeurs et en donnant aux espaces verts du campus une vraie dimension de parc urbain.
- **À l'échelle du site**, le nouveau schéma directeur insiste sur l'enjeu de décroisonner les espaces pour affirmer l'identité du parc. Il s'agit ici de réaffirmer la trame très régulière du projet de base pour mieux mailler le campus et redonner une place centrale au mode actif tout en développant les lieux de vie.
- **À l'échelle des unités**, il s'agit d'être bien dans sa fac en travaillant sur les espaces extérieurs de centralité pour les nouvelles pratiques et en jouant la carte de la biodiversité avec une intensification du végétal.
- **A l'echelle du bâtiment**, se sentir près de celui-ci en soignant à son pied les aménités.

Le schéma directeur a été découpé en trois situations géographiques en mettant en évidence certains zooms : Le canal et l'avenue de Rangueil, le coeur de campus et l'entrée universitaire.

A cette occasion, des intentions de projet ont été présentées sous forme d'actions à l'aide de visuels (perspectives, coupes, références, ...), d'éléments de programme et d'estimations sommaires.

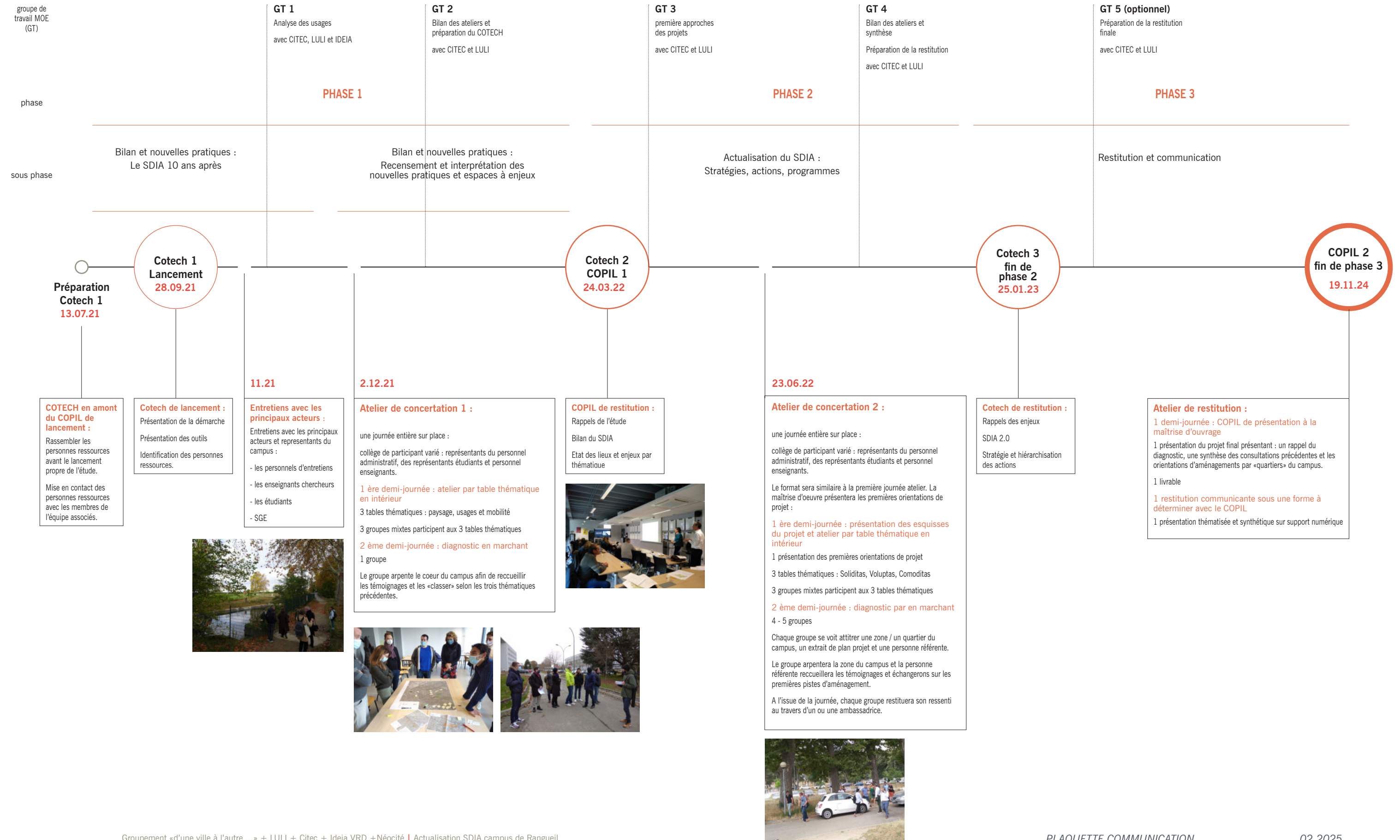
La **troisième phase**, dont fait l'objet cette plaquette de présentation, vise à définir et approfondir les actions à prioriser à court (2025-2026) et moyen termes (2027-2030), et à les hiérarchiser. Cette dernière phase doit permettre de finaliser l'arbitrage des orientations financières du nouveau plan de référence.

Elle doit aussi être l'occasion d'affiner, autant que de besoin, les modalités opérationnelles de mise en oeuvre des projets d'un point de vue opérationnel et juridique.

Les actions à mener sur le long terme doivent quant à elles, néanmoins, demeurer cependant actives dans la réflexion.



Planning détaillé



1.2 - Le schéma directeur

SDIA 2.0



1.2.1 - Synthèse Phase 1

Les grands enjeux

10 OBJECTIFS POUR ACTUALISER LE SCHÉMA DIRECTEUR



Le schéma ci-après synthétise les objectifs de la Phase 1 approfondis en Phase 2 afin d'actualiser le plan de référence. Il passe les actions dans une vision multiscalaire :

- l'échelle de la ville
- l'échelle du site
- l'échelle des unités d'enseignement
- l'échelle de la résidence

Schéma de synthèse de tous les enjeux thématiques

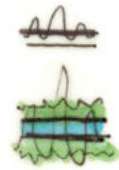
L'échelle de la ville : « Un campus ouvert sur sa ville »

1. Travailler des frontières poreuses

La route de Narbonne (recul des limites, améliorer la transparence, ...)

Multiplier les perméabilités piétonnes et vélos

Se tourner vers le canal : un axe paysager, de loisir et de mobilités douce à révéler.



2. Valoriser les points d'entrée majeurs

Pôle métro/téléphérique Paul Sabatier : un enjeu majeur de créer un vrai pôle de vie

Pôle Faculté de pharmacie : une dynamique à conforter

Pôle Ramonville : un parc relais à rendre visible

Entrée par le canal : une monumentalité paysagère à mettre en scène, l'entrée INSA et les entrées secondaires



3. S'ouvrir sur la ville

Valoriser l'effort de vitrine scientifique

Relier le territoire

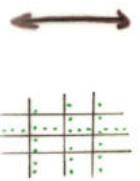
Assumer les espaces verts du campus comme parc urbain

L'échelle du site : « des espaces à décroiser » pour affirmer l'identité de parc

4. Mailler le campus et s'appuyer sur la trame

Conforter les grands axes paysagers.

Une trame initiale qui disparaît au profit du fonctionnel



5. Redonner une place centrale aux modes actifs

Terminer les liaisons (résorber les discontinuités piétonnes/cycles, aménager l'extérieur, conforter les chemins de chèvre, ...)

Reconquérir les espaces de voirie pour garantir le confort et la sécurité des piétons, cycles et PMR

6. Questionner la place de l'automobile

Limiter l'offre de stationnement sur le cœur de campus, éloigner les parkings

Modifier le plan de circulation pour dissuader la voiture et apaiser le cœur de campus



7. Développer la vie du campus

Conforter les pôles de vie majeurs (Cœur campus, INSA, ...)

Décompartmenter les espaces et faciliter la perception d'ensemble (éviter l'accumulation du système de barriérage, ...)

Mettre en correspondance les aménagements et capacités de gestion



L'échelle des unités : « être bien dans sa fac »

8. Améliorer les espaces extérieurs de ces centralités pour accueillir les nouvelles pratiques

9. Intensifier le végétal / jouer la carte de la biodiversité

Intensifier le végétal dans les îlots / conforter une dimension plus « domestique »...

Travailler les clairières et désimperméabiliser les sols



L'échelle du bâtiment : « être près de son bâtiment »

10. Offrir pour chaque pied de bâtiment des aménités

Poursuivre la signalétique, installer du mobilier, créer de l'ombre, développer le stationnement vélo, faire des espaces de partage, ...



Accéder au campus

PRIORISER LES LIAISONS TRÈS PRATIQUÉES

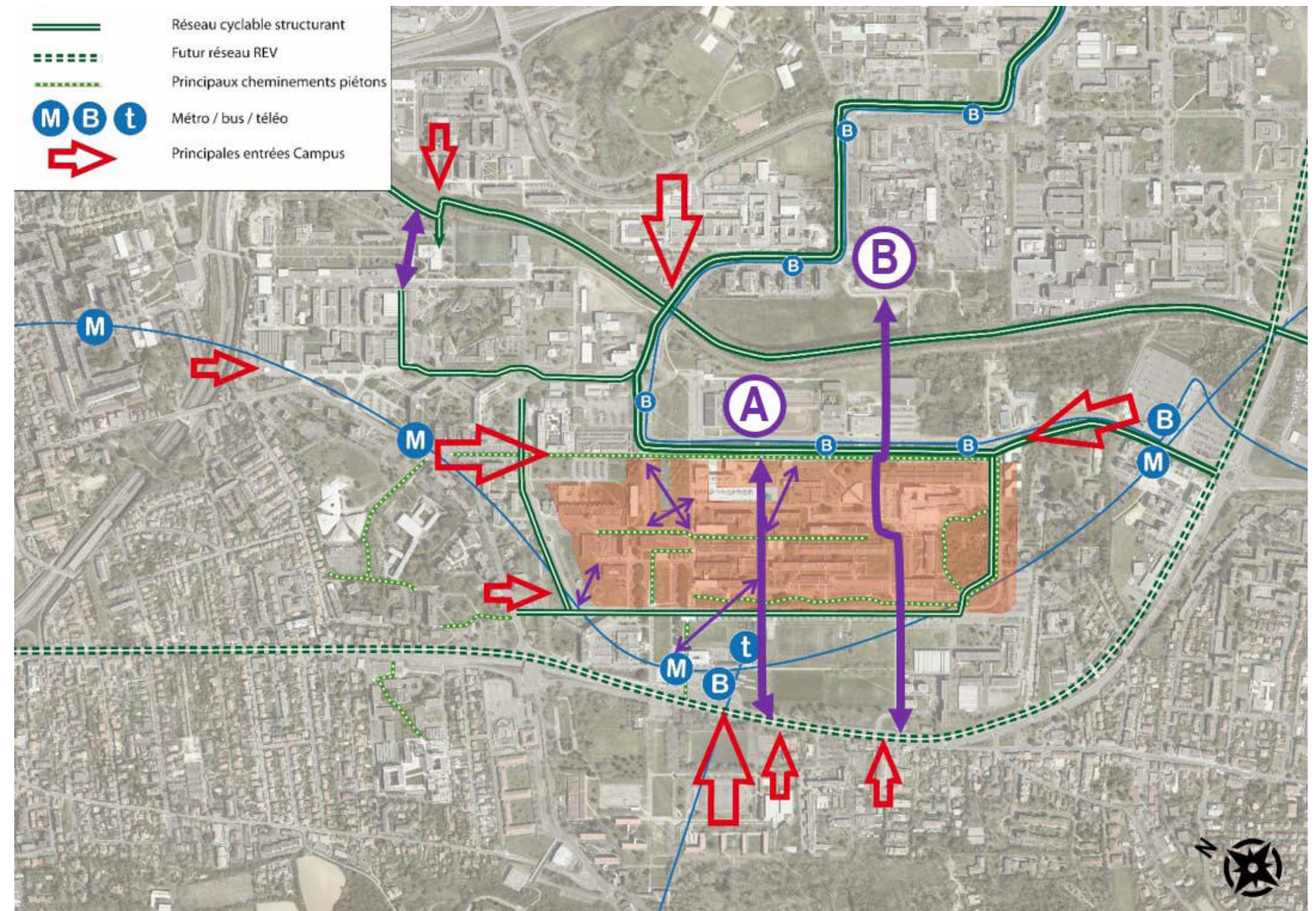
Deux axes majeurs, très pratiqués et sous aménagés, semblent se dégager :

- A/ axe via l'allée Théodore Despeyrous :
 - chemin du téléphérique,
 - allée Théodore Despeyrous,
 - jusqu'à la piste d'athlétisme
- B/ axe via l'allée Hélène Richard-Foy :
 - allée Emile Durand,
 - allée Hélène Richard-Foy,
 - resto U' le Canal,
 - nouveau franchissement Canal,
 - rond-point de l'av. du Colonel Roche

Ces deux axes peuvent constituer des priorités dans le rééquilibrage du partage de l'espace public en faveur des piétons au sein du cœur de campus :

- suppression de l'offre de stationnement,
- lutte contre le stationnement sauvage,
- aménagements tactiques puis pérenne pour les modes actifs.

Dans un second temps une passerelle peut permettre de prolonger l'axe B en franchissant le canal et en facilitant le lien avec le complexe scientifique de Rangueil à pied et à vélo.



En violet, les deux principaux axes à repenser pour les modes actifs et les « chemins de chèvres » observés

Cartographie des usages

LES INTENSITÉS ET PÉRIMÈTRES D'USAGES

Quelles sont les dynamiques de fréquentation qu'on peut observer sur les espaces extérieurs ?

1. Un contraste d'intensité d'usages marqué

- **Vacuité** : des espaces presque vides
- **Dilution** : des secteurs où les usages se diluent dans l'espace
- **Concentration** : des polarités d'usages appuyées sur l'accès au métro et l'offre de restauration, mais qui se renforcent par des dynamiques d'agrégation (multitude de lieux de services rassemblés autour d'un secteur, bâtiment aux fonctions mixtes, articulation entre bâtiment et espaces extérieurs...)

2. Les trois polarités se construisent indépendamment et séparément, tout en concernant des zones assez distendues.

3. Ces polarités d'usages posent des questions de structuration spatiale et fonctionnelle de la vie du campus

- Sur le plan spatial, ces dynamiques posent des questions de la centralité et de continuité / maillage entre lieux fréquentés.
- Sur le plan des usages, ces dynamiques posent les questions de l'accessibilité et de la lisibilité des aménités offertes sur le Campus, mais montrent l'effet bénéfique de l'agrégation de fonctions différentes sur un même secteur.
- Pour le Campus, ces dynamiques posent les questions de la visibilité de la vie scientifique et du dynamisme du Campus

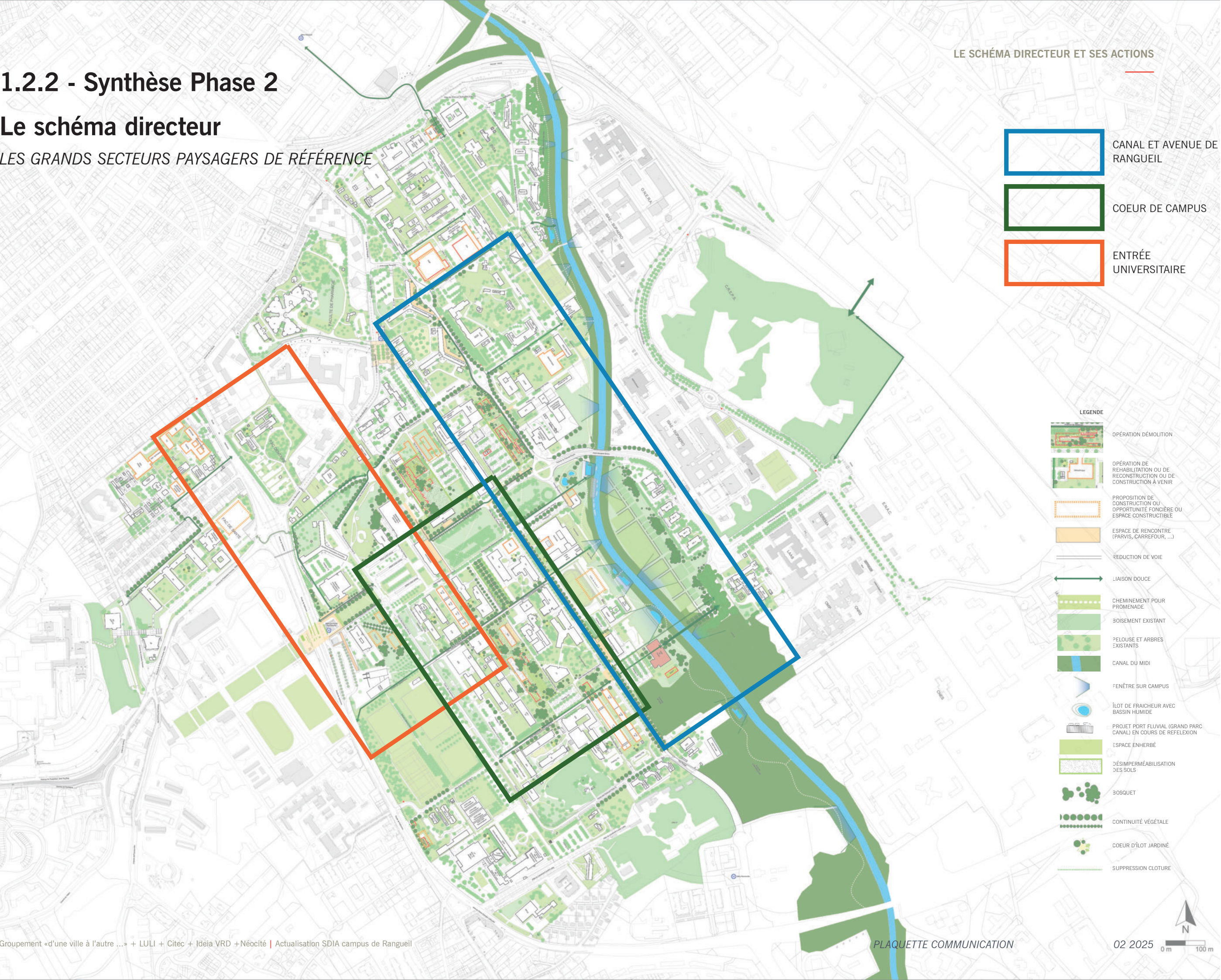


Carte des usages et fréquentations

1.2.2 - Synthèse Phase 2

Le schéma directeur

LES GRANDS SECTEURS PAYSAGERS DE RÉFÉRENCE



LE SCHÉMA DIRECTEUR ET SES ACTIONS

- CANAL ET AVENUE DE RANGUEIL
- COEUR DE CAMPUS
- ENTRÉE UNIVERSITAIRE

- LEGENDE
- OPÉRATION DÉMOLITION
 - OPÉRATION DE REHABILITATION OU DE RECONSTRUCTION OU DE CONSTRUCTION À VENIR
 - PROPOSITION DE CONSTRUCTION OU OPPORTUNITÉ FONCIÈRE OU ESPACE CONSTRUCTIBLE
 - ESPACE DE RENCONTRE (PARVIS, CARREFOUR, ...)
 - REDUCTION DE VOIE
 - LIAISON DOUCE
 - CHEMINEMENT POUR PROMENADE
 - BOISEMENT EXISTANT
 - PELOUSE ET ARBRES EXISTANTS
 - CANAL DU MIDI
 - FENÊTRE SUR CAMPUS
 - ÎLOT DE FRAICHEUR AVEC BASSIN HUMIDE
 - PROJET PORT FLUVIAL (GRAND PARC CANAL) EN COURS DE REFLEXION
 - ESPACE ENHERBÉ
 - DÉSIMPÉRMÉABILISATION DES SOLS
 - BOSQUET
 - CONTINUITÉ VÉGÉTALE
 - COEUR D'ÎLOT JARDINÉ
 - SUPPRESSION CLOTURE

1.2.3 - Synthèse Phase 2

RAPPEL DES ACTIONS TRANSVERSALES QUI ACCOMPAGNENT OU S'INSCRIVENT DANS LES PÉRIMÈTRES STRUCTURANTS

	COURT TERME (2025-2026)	MOYEN TERME (2027-2030)	LONG TERME
Général	<p><u>Paysage :</u></p> <ul style="list-style-type: none">• Lancer une réflexion sur la gestion de l'eau autonome sur le site (ruissellement, noues, bassins ...) avec le référent Biodiversité.• Projet de bassin filtré planté pour les eaux grises devant amphi Fermat = modèle à poursuivre ?• Localisation et aménagement des coeurs d'îlot jardinés sous forme de clairières (mobilier, végétation diversifiée, ...)• Passer en prairie haute les espaces enherbés non pratiqués.• Approfondir le concept des microforêts• Intégrer d'espèces comestibles et utiles• Intégrer d'animaux domestiques : moutons et poules• Mettre en place d'un éclairage sur les itinéraires à enjeu majeur, sans systématiser. Si possible remplacer les luminaires anciens.• Installer plus de locaux couverts de collecte de déchets ou bien des colonnes enterrées• Valoriser des parcours : scientifique avec les parcelles de micro-forêt, sportifs, et de nature. <p><u>Mobilité :</u></p> <ul style="list-style-type: none">• Lancer une étude de circulation et de stationnement sur l'ensemble du site• Accessibilité PMR• Formaliser les principaux chemins de chèvre :hierarchiser les chemins en fonction de leurs usages et appliquer un traitement différencié pour limiter l'imperméabilisation (cf. référent biodiversité)• Donner la priorité aux modes actifs (reglementation, dispositifs de ralentissement, trottoirs traversants ...) sur l'ensemble du Campus• Installer plus d'arceaux vélos devant les bâtiments• Intégrer plus de station VéloToulouse (AO renouvellement en cours donc urgent de discuter avec Tisséo et TM)• Préfigurer l'arrivée du REV• Etablir des leviers de restrictionune : signalétique claire ainsi que dispositifs anti-stationnement sauvage / offre / réglementaire• Mettre en place une politique de verbalisation du stationnement stricte <p><u>Usages :</u></p> <ul style="list-style-type: none">• Installer plus de mobilier de détente (assises, tables, poubelles, ...) à proximité des bâtiments• Aménager des parvis équipés (aménités diverses) sur les halls ciblés	<p><u>Paysage :</u></p> <ul style="list-style-type: none">• Désimperméabiliser et paysager les parkings existants• Hierarchiser des voiries : Cours, allées, rues, ...• Insérer d'oeuvres artistiques liées à l'identité du Campus : fresques, installations, ... <p>Penser les 1% artistique de manière liée avec l'espace publique.</p> <p><u>Mobilité :</u></p> <ul style="list-style-type: none">• Installer des locaux fermés et sécurisés pour les vélos (100pl. min) de manière régulière• Aménager pour l'arrivée du Linéo 7• Développer des aires de covoiturage et de dépose minute• Mettre en place un nouveau plan de circulation en systématisant les sens uniques et en « pétale de marguerite » qui interdit tout trafic de transit• Résorber les dicontinuités du réseau de piste cyclable <p><u>Usages :</u></p> <ul style="list-style-type: none">• Proposer un adressage des bâtiment clair• Intégrer plus d'usages extérieurs et les diversifier : boulodromes, city-stade, ...• Mettre en place des centralités pour chaque unité	<p><u>Paysage :</u></p> <ul style="list-style-type: none">• Gestion totale des eaux pluviales sur le Campus en interne par systèmes de retention et absorption (noues, bassins, ...)• Restaurer la trame verte et bleue• Végétaliser les toits et les murs <p><u>Mobilité :</u></p> <ul style="list-style-type: none">• Installer des bornes de réparation pour les vélos• Installer des bornes electriques pour véhicules <p><u>Usages :</u></p> <ul style="list-style-type: none">• Affirmer l'identité du Campus en tant que Parc des Sciences• Renforcer plusieurs centralités avec des artères forte et des franges enrichies• Se sentir en sécurité sur le Campus• Atteindre une "vie de campus"• Offrir une place aux associations étudiantes

1.2.3 - Synthèse Phase 2

RAPPEL DES ACTIONS TRANSVERSALES QUI ACCOMPAGNENT OU S'INSCRIVENT DANS LES PÉRIMÈTRES STRUCTURANTS

	COURT TERME (2025-2026)	MOYEN TERME (2027-2030)	LONG TERME
Avenue rangueil et Canal	<div><div>* Grand Parc Canal</div><div><ul style="list-style-type: none">Sanctuariser les abords en zone non constructibleCréer des fenêtres "visuelles" et fonctionnelle entre le canal et le campus, aménager des accès.Mettre en place du mobilier le long du canalLancer des études sur l'emplacement de la future passerelle et des liaisons douces pour les modes actifs.Mettre en place des espaces sportifs et de culture dans le grand espace ouvert côté Colonel Roche.Epaissir la lisière devant les résidences Colonel Roche.</div><div><div>1.A Abords du CAP (voie3)</div><div><ul style="list-style-type: none">Aménager, améliorer et fluidifier les usages autour de l'équipement</div></div><div><div>1.D INSA</div><div><ul style="list-style-type: none">Créer un nouvel accès modes actif (liaisons douces) depuis le canal au niveau de la Maison des élèves et liaison sur la voie 12</div></div></div>	<div><div>* Grand Parc Canal</div><div><ul style="list-style-type: none">Installer une guinguette sur le canal au niveau du CAP</div><div><div>1.B Abords du RU Canal (voie3)</div><div><ul style="list-style-type: none">Aménager et sécuriser autour du restaurant universitaire</div></div></div>	<div><div>* Grand Parc Canal</div><div><ul style="list-style-type: none">Créer un quartier fluvial à l'arrière du CAP en relation avec le projet Grand Parc Canal.Mettre en place un cheminement de promenade alternatif le long de l'ouvrage qui vient compléter le réseauIntégrer et rendre accessible les bassins de rétention du Canal en tant que motifs paysagers</div><div><div>1.C Av. Rangueil</div><div><ul style="list-style-type: none">Poursuivre l'aménagement jusqu'à l'avenue du Colonel Roche</div></div><div><div>1.D INSA</div><div><ul style="list-style-type: none">Aménager la voie 12 (entrée principale, en relation avec la nouvelle construction).Aménager la rue Jacques Farran avec le ,nouvel accès depuis le canal.Aménager la voie 22</div></div><div><div>1.E La passerelle / Cours R. Franklin</div><div><ul style="list-style-type: none">Créer une passerelle sur le canal au droit du RU Canal (Emplacement à préciser selon études).Affirmer la place urbaine au croisement des flux de la passerelle sur le cours R. Franklin.Désimperméabiliser le parking face à la halle tennis, qui sera relocaliséeMixer les voies bus et voitures, réduction par deux de la chaussée et mise en place d'une voie plantée dédiée aux modes actifs ?</div></div><div><div>1.F Pont Giordano Bruno :</div><div><ul style="list-style-type: none">Réaménager et embellir l'entrée sur le Campus : vues, réduction voirie, plantations ...</div></div></div>

1.2.3 - Synthèse Phase 2

RAPPEL DES ACTIONS TRANSVERSALES QUI ACCOMPAGNENT OU S'INSCRIVENT DANS LES PÉRIMÈTRES STRUCTURANTS

	COURT TERME (2025-2026)	MOYEN TERME (2027-2030)	LONG TERME
Cœur du Campus	<ul style="list-style-type: none">Zone de rencontre (20km/h) généralisé sur l'ensemble de la zone à accès restreint. <p>2.A Rue Hypatie (voie 10)</p> <ul style="list-style-type: none">Aménager de manière pérenne la voie au profit des modes actifs. <p>2.B T. Despeyrous (voie 6)</p> <ul style="list-style-type: none">Aménager de manière légère les voies au profit des mdoes actifs	<ul style="list-style-type: none">Réduction globale du stationnement sur la partie centrale du cœur de campus et sur les axes à forte circulation piétonneRéduction du nombre d'ayants droits à la zone à accès restreinte <p>2.C Allée H. Richard-Foy (voie 7)</p> <ul style="list-style-type: none">Aménager de manière légère les voies au profit des mdoes actifs	<ul style="list-style-type: none">Délocaliser les stationnements et circulations automobiles du cœur du campus vers périphérie <p>2.A Rue Hypatie (voie 10)</p> <ul style="list-style-type: none">Poursuivre l'aménagement jusqu'à l'av. Rangueil. Fermeture de la voie et accès parking ? <p>2.B et 2.C Allée H. Richard-Foy (voie 7) / T. Despeyrous (voie 6)</p> <ul style="list-style-type: none">Aménager de manière pérenne les deux axes majeurs pour les flux piétons et cyclables : favoriser la mixité des usages plutôt que la séparation des flux? ou restitution d'une partie de la chaussée aux modes actifs ? <p>2.D Cours Rose Dieng-Kuntz (voie 16)</p> <ul style="list-style-type: none">Aménager et embellir au profit des modes actifs <p>2.E La Grande Diagonale</p> <ul style="list-style-type: none">Créer la Grande Diagonale. Agrandissement du parc de l'arboretum en place des démolitions, cheminements doux, désimperméabilisation du parking n°6 et aménagement du parvis du 3R2. <p>2.F Cours Eugène Cosserat</p> <ul style="list-style-type: none">Supprimer le stationnement le long du cours, de derrière l'administration centrale au parvis de la BU. Mise en place d'un espace piéton bord de voirie (tactiqueEtablir l'accès restreint du Cours pour les véhicules. Désimperméabilisation du parking n°8.Agrandir et aménager le parvis derrière l'administration centrale et de la BU.Démolir les bâtiments de Chimie : Création d'un parc ? Espace sportif ? Remplacement par de nouveaux bâtiments ? <p>2.G Cours des Sciences</p> <ul style="list-style-type: none">Planter et créer des alignements le long du cours (notamment sur la partie Nord).

1.2.3 - Synthèse Phase 2

RAPPEL DES ACTIONS TRANSVERSALES QUI ACCOMPAGNENT OU S'INSCRIVENT DANS LES PÉRIMÈTRES STRUCTURANTS

	COURT TERME (2025-2026)	MOYEN TERME (2027-2030)	LONG TERME
Frange Ouest et entrées	<p>3.A Allées Louis Lareng (voie 1 et 2)</p> <ul style="list-style-type: none">• Aménager et embellir les voies au profit des modes actifs	<p>* Entrée Campus universitaire (Paul Sabatier)</p> <ul style="list-style-type: none">• Dégager et embellir l'entrée principale du métro : unification des revêtements, introduction de strates végétales, réduction de mobilier verticaux (potelets, poteaux, clôtures, ...), ...• Lancer une réflexion autour de l'espace de quai de bus et entrée Téléo : Végétalisation ? Espace de circulation couvert (type pergola) ? Relocalisation de l'arrêt navette ? <p>3.B IUT Ponsan / Fac de Santé</p> <ul style="list-style-type: none">• Mettre en place une liaison plantée entre les unités d'enseignement <p>3.C Allée des Platanes (voie 21)</p> <ul style="list-style-type: none">• Mettre en place une liaison plantée continue pour les modes actifs <p>.</p>	<p>3.A Allées Louis Lareng (voie 1 et 2)</p> <ul style="list-style-type: none">• Transformer l'espace arrière du Forum : Relocalisation de la crèche et aménagement pour la reception des évènements (marché, associations, ...) sous forme de halle ouverte ? <p>3.D Chemin des maraîchers</p> <ul style="list-style-type: none">• Conforter le pôle Faculté de Pharmacie : aménager la sortie de métro et retravailler l'allée J. Maritain (suppression clôture)• Démolir la crèche et aménager une entrée sur le campus avec stationnement. <p>3.E INSA</p> <ul style="list-style-type: none">• Démolir la Halle G. Durand : Penser la reconstruction du bâti en retrait avec le rétablissement de la perspective comme une entrée majeure du Campus côté métro Rangueil. Mise en place d'une liaison modes actifs (liaisons douces) vers le métro. <p>3.F Route de Narbonne</p> <ul style="list-style-type: none">• Améliorer la porosité : suppression des clôtures dispensables et épaississement des plantations à la frontière du campus.• Aménager les abords et sécuriser les traversées pour les modes actifs (liaisons douces).• Créer une façade commerciale en limite de parcelle du campus ? Réaliser une étude d'opportunité. <p>3.G Pont du Doyen Guy Lazorthes :</p> <ul style="list-style-type: none">• Améliorer et sécuriser la traversée. <p>3.H Rue Malaga</p> <ul style="list-style-type: none">• Conforter le pôle Ramonville : aménager la sortie de métro et retravailler le cheminement au campus.

1.3 - Réalisation des fiches actions

MÉTHODOLOGIE

Des études nécessaires pour approfondir le diagnostic

Avant toute chose et au préalable du lancement de certaines missions de maîtrise d’œuvre, des études complémentaires doivent permettre d’affiner les orientations des actions et de compléter les données manquantes du schéma directeur. Il est donc important de lancer dans ce cadre :

- un diagnostic du réseau existant
- une étude du plan de circulation et stationnement à l’échelle du campus

Les fiches actions

A partir des actions présentées en Phase 2, celles sélectionnées comme étant à prioriser, sont présentées sous forme de fiches A3. On y trouve leurs objectifs et intentions de projet, les surfaces, les coûts estimés, le niveau de temporalité, les acteurs préfigurés et des visuels, pour accompagnement. Elles sont réparties selon les trois secteurs géographiques définis en dernière phase.

Ces fiches sont à l’initiative du lancement des missions de maîtrise d’œuvre urbaine et paysagère. S’agissant d’un schéma directeur, elles n’ont pas vocation à rentrer dans le projet en détail. Elles n’identifient pas exactement les emplacements des mobiliers et équipements urbains (espaces de collecte OM, ...) mais préparent les conditions pour une maîtrise d’œuvre qui prendra le relais et détaillera ces sujets.

Les fonctions de type accès pompiers/engins de secours, services techniques etc. seront à maintenir et à restituer dans tous les cas de figure.

Le choix des périmètres est fait selon plusieurs critères : cohérence fonctionnelle, pratique et paysagère (analyse des Phases 1 et 2), capacités budgétaires et calendrier soutenu.

Des réglementations particulières sont parfois à prendre en compte. Pour exemple, les obligations de la loi APER, notamment sur les ombrières et la gestion de l’eau. Auquel cas elles doivent être repérées et intégrées dans la composition des dossiers de consultation.

Le niveau de valeur de prestation sur l’opération



La valeur de prestation est classée sur 3 niveaux de traitement des espaces.

- Le niveau 1, qui est le moins coûteux, a pour but de débloquer rapidement des situations sans faire appel à

un projet d’aménagement conventionnel. Pour ce faire il fait appel à 4 modes d’agir : soustractif - transitoire - événementiel - ponctuel qui peuvent se suffire à eux-même ou être mobilisés en même temps pour fabriquer le projet.

- Le niveau 2, offre un traitement simple et soigné, en jouant l’économie de moyens sans recours aux produits standardisés
- Le niveau 3 est le traitement le plus coûteux, il présente un niveau de détail à la hauteur des investissements et est réservé aux sites les plus importants en terme d’enjeu de qualité.

L’objectif de planification dans le temps

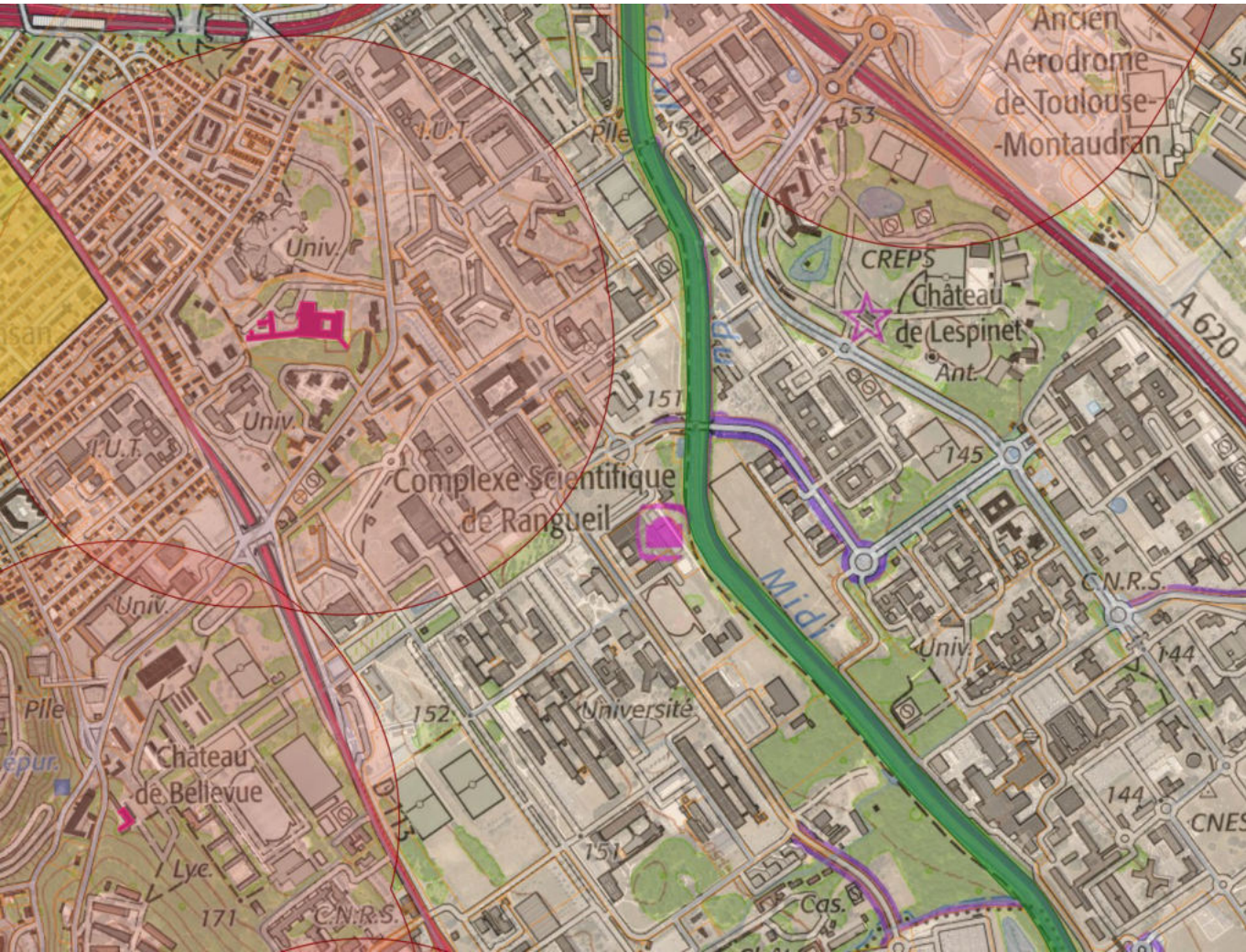


Les actions sont projetées sur trois niveaux : à court, moyen et long terme, selon leur urgence et leur complexité de mise en oeuvre.

Les acteurs concernés : définir le comité de pilotage

Suivant les périmètres opérationnels, la maîtrise d’ouvrage devra définir les partenaires qui composeront le comité de pilotage. Sur les fiches sont notés les acteurs préfigurés, en tant que propriétaires, gestionnaires ou dont le rôle touche plus ou moins directement le projet. Y est spécifié s’ils sont concernés «pour l’opération» ou bien «pour l’étude».

Certains cadrages touchent par ailleurs au périmètre de protection des abords de monuments historiques. Dans ce cas là, le projet peut être soumis à l’avis de l’Architecte des Bâtiments de France.(voir capture ci-jointe).



Extrait des périmètres de protection des abords de monuments historiques

CANAL ET AVENUE DE RANGUEIL

- 1.A Abords du CAP
- 1.B Abords du RU Canal
- 1.C Avenue de Rangueil
- 1.D INSA

COEUR DE CAMPUS

- 2.A Rue Hypatie
- 2.B Allée T. Despeyrous
- 2.C Allée Richard-Foy
- 2.D Cours R. Dieng-Kuntz

ENTRÉE UNIVERSITAIRE

- 3.A Allées L. Lareng
- 3.B IUT Ponsan et Fac de Santé
- 3.C Allée des Platanes

1.4 - Répartition des actions et des périmètres structurants

PRIORISER À COURT, MOYEN ET LONG TERME

